

# ARHEOLOŠKA ISTRAŽIVANJA KASNOG PLEISTOCENA I RANOG HOLOCENA U LIMSKOM KANALU, ISTRA

Voditelj projekta: doc. dr. sc. Ivor Janković  
Ustanova : Institut za antropologiju, Zagreb  
Razdoblje provedbe projekta: 2014. - 2017.  
Financiranje: Hrvatska zaklada za znanost

## Suradnici na projektu:

**James Ahern,**  
Department of Anthropology,  
University of Wyoming, USA

**Fred H. Smith,**  
Department of Sociology and Anthro-  
pology, Illinois State University, USA

**Darko Komšo,**  
Arheološki muzej Istre, Pula

**Sanjin Mihelić,**  
Arheološki muzej, Zagreb

**Jacobo Weinstock,**  
Faculty of Humanities, University of  
Southampton, United Kingdom

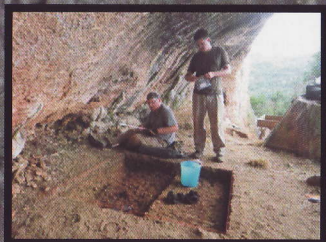
**Katarina Gerometta,**  
Odjel za humanističke znanosti,  
Sveučilište Jurja Dobriće, Pula

**Rory Becker,**  
Anthropology/Sociology Department,  
Eastern Oregon University, USA

**Krunoslav Zubčić,**  
Odjel za podvodnu arheologiju,  
Hrvatski restauratorski zavod, Zagreb

**Barbara Cvitkušić,**  
Institut za antropologiju, Zagreb

**Zrinka Premužić,**  
Institut za antropologiju, Zagreb



Projekt "Arheološka istraživanja kasnog pleistocena i ranog holocena na prostoru Limskog kanala" (ARCHAEOLIM) trogodišnji je znanstveni projekt financiran od strane Hrvatske zaklade za znanost. Glavni cilj projekta je bolje razumijevanje razdoblja paleolitika i mezolitika na području Istre. Od posebnog je interesa prostor Limskog kanala, na kojem su ranija istraživanja i terenski pregled potvrdili ljudsku aktivnost tijekom navedenih razdoblja prapovijesti. U sklopu projekta predviđena su arheološka istraživanja četiri lokaliteta: Romualdove pećine i Pećine kod Rovinjskog sela, Abri Kontija 002 i Lim 001. Tijekom prve sezone istraživanja (srpanj 2014. godine) napravljena su manja sondažna istraživanja u Romualdovoj pećini te na lokalitetu Abri Kontija 002.



## ARHEOLOŠKA ISTRAŽIVANJA KASNOG PLEISTOCENA I RANOG HOLOCENA U LIMSKOM KANALU, ISTRA

U Romualdovoj pećini ispražnjena je i očišćena postojeća sonda koju je za svojih istraživanja postavio M. Malez (1,5x2m) te je utvrđen stratigrafski slijed i prikupljeni nalazi brončanodobne keramike i životinjskih kostiju (zapuna iz ranijih sondi). Istražen je i dio intaktnog sloja iz razdoblja gornjeg i srednjeg paleolitika u kojem je pronađeno nešto litičkih nalaza i životinjskih kostiju.

Postavljena je nova sonda (3x2m) u kojoj je pronađen arheološki materijal (fauna, keramika i nekoliko ljudskih ostataka) iz razdoblja brončanog i željeznog doba. Pronađeni su fragmentirani ostaci najmanje dvije osobe (odrasle osobe i djeteta), a rezultati direktnog datiranja metodom radioaktivnog ugljika na uzorku ljudske goljenične kosti dali su rezultat od 3150 godina prije sadašnjosti.

Keramički nalazi (lonci, zdjele i šalice raznih tipova) tipološki pripadaju vremenu kraja srednjeg, kasnom brončanom, te željeznom dobu, za što je moguće pronaći paralele na više lokaliteta u Istri. Nalaze iz sonde E moguće je na osnovu tipologije litičkih nalaza pripisati vremenu gornjeg te srednjeg paleolitika. Ranija istraživanja akademika M. Maleza ukazala su na prisustvo materijala iz gornjeg paleolitika, a istraživanja Darka Komše i na materijal koji je na temelju tipologije moguće pripisati musterijenskoj kulturi.

Prošlogodišnja istraživanja to su potvrdila i rezultati datiranja metodom radioaktivnog ugljika smještaju nalaze iz srednjeg paleolitika u vrijeme starije od 48.000 godina prije sadašnjosti, što je za sada najstarije direktno datirano nalazište na ovom prostoru. Temeljeno na tipološkom odlikama i rezultatima datiranja, moguće je govoriti o prisustvu neandertalaca u Romualdovoj pećini.

Na lokalitetu Abri Kontija 002, na kojem je tijekom terenskog pregleda D. Komšo pronašao nalaze litičke industrije manjih dimenzija postavili smo probnu sondu (1,5x1,5m). Tijekom jednodnevnih istraživanja u sondi su pronađeni nalazi faune i industrije (lomljevina i alatke). Pronađeni su tragovi ljudskog boravka (tragovi gorenja i litički nalazi). Na temelju tipologije, litičke nalaze moguće je pripisati razdoblju kasnog gornjeg paleolitika, a u prilog tome govori i prisustvo životinjskih vrsta koje su odlika pleistocenskog razdoblja na ovom području (svizac, konj i dr.)

Tijekom slijedećih sezona nastavit će se sondažna istraživanja Romualdove pećine i Abri Kontija 002, a u planu su i istraživanja u Pećini kod Rovinjskog sela te lokaliteta Lim 001. Nadalje, napraviti će se i podvodni terenski pregled, budući da je tijekom kasnog pleistocena morska razina često bila puno niža od današnje te je prostor Limskog kanala bio kopno.

